

## Ibruktagningsguide

### 1. Skapa ett konto i Pindoras kontrollpane

Logga in på [admin.pindora.fi](http://admin.pindora.fi) och klicka på: "Skapa nytt konto"  
Följ instruktionerna som visas på skärm.

### 2. Ange ett WiFi-nätverk för din enhet och anslut med hjälp av Pindora-kontot som du skapade i kontrollpanelen

Starta enheten med hjälp av On-knappen. Om du använder din telefon för konfiguration, stäng tillfälligt av mobilanslutning från telefonen och gå med i WiFi-nätverket Pindora, lösenord: 12345678. Gå med hjälp av mobiltelefonens webbläsare till adressen 192.168.4.1 och följ instruktionerna som visas på mobilens skärm.

### 3. Fäst monteringsmallen för klistermärkena på dörren och magnetisk tagg på dörrkarmen Så här fäster du monteringsmallen

Se till att insidan av dörren är torr och ren innan fästet påbörjas.  
Klistermärken och magnetisk tagg fästs med hjälp av den medföljande monteringsmallen av kartong. Med hjälp av monteringsmallen kan du fästa klistermärkena på dörren på deras rätta platser. Montering utförs med dörren stängd. Packa upp monteringsmallen.

Placera mallens runda öppning runt vredet.

Avlägsna skyddsfilmen från mallens övre kant på baksidan.

Se till att mallen är lodrät i förhållande till dörrkarmen innan du med hjälp av limytan trycker fast mallen på dörren. Tryck fast mallen på dörren.

#### Fäst klistermärkena på dörren.

Ta fem klistermärken ur förpackningen.

Avlägsna skyddsfilmen från baksidan av klistermärkena.

Fäst klistermärkena på dörren enligt monteringsmallens justeringsöppningar genom att ordentligt trycka fast dem på dörren.

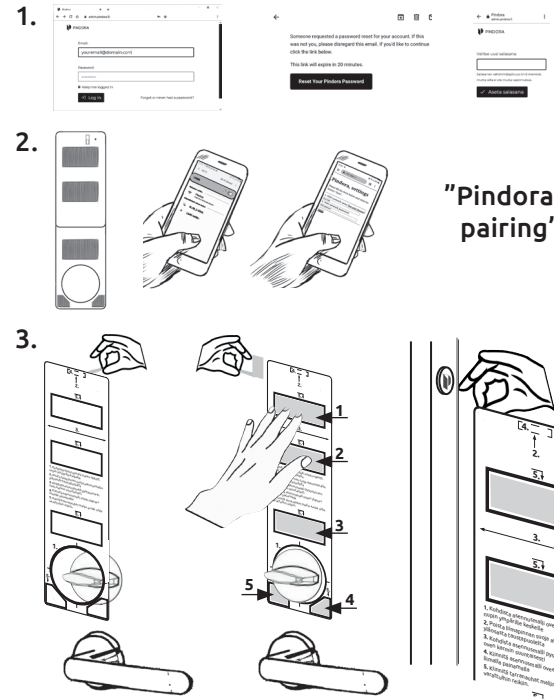
#### Fäst magnetisk tagg på dörrkarmen.

Ta den runda Pindora-magnetisk tagg ur förpackningen.

Avlägsna limytans skyddsfilm från magnetisk taggs baksida.

Fäst magnetisk tagg på dörrkarmen i höjd med mallens övre kant.

Placera magnetisk tagg på ett sådant sätt, att taggens nedre kant är i linje med monteringsmallens övre kant. Avlägsna monteringsmallen från dörren.



### 4. Fäst slutligen enheten på dörren.

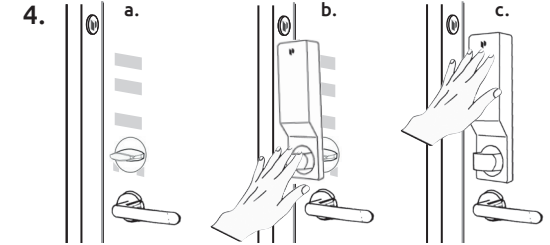
Ta Pindora ur förpackningen.

Placera enhetens plastvred utanpå dörrens vred.

Tryck fast Pindoras plastvred på dörrens vred genom att ordentligt trycka.

Fäst Pindora på dörren med hjälp av klistermärkena.

Fint, monteringen är klar!



### 5. Logga in på [admin.pindora.fi](http://admin.pindora.fi) med användar ID:n du skapade och kolla in Pindora-kontrollpanelen.

Du kan nu börja använda enheten.

Mer information: [www.pindora.fi/ohjeet](http://www.pindora.fi/ohjeet)  
[support@pindora.fi](mailto:support@pindora.fi), +358 40 626 2510



## Bruksanvisning SWE

### PINDORA

Artnr: 002, Modell: Pindora.

Tillverkad för: Pindora Oy, Lappviksgatan 16, 00180 Helsingfors, Finland.

Tack för att du köpte den här enheten.

Vi rekommenderar att du ägnar denna manual ett ögonblick

för att bäst förstå de funktionella egenskaper enheten erbjuder.

Du får också råd och tips för att lösa potentiella problem.

Läs noga alla säkerhetsföreskrifter före användningen och förvara denna manual för framtida referens.

### Förpackningens innehåll

- Pindora
- Magnetisk tagg
- Spik för återställning av WiFi
- Bruksanvisning
- USB-C laddningskabel
- Tillbehör för fästning

### Säkerhet - Enhet

1. Barn under 8 år och personer med nedsatt fysisk, sensorisk, mental egenskap eller brist på erfarenhet och kunskap bör endast använda den här enheten om de övervakas eller har instruerats i säker användning av enheten och förstår farorna med att använda enheten. Barn bör inte tillåtas leka med enheten. Barn får inte tillåtas utföra rengörings- eller underhållsarbete.
2. Lämna aldrig apparaten utan tillsyn om den är ansluten till en strömkälla.
3. Använd inte apparaten om den inte fungerar korrekt, om den har fallits eller skadats eller om den har blivit våt och vatten har kommit in i apparaten. Använd inte apparaten om den är fel installerad.
4. Se till att enhetens USB-kontakt (se Enhetens knappar och funktioner, avsnitt 4) aldrig blir våt.
5. Se till att konfigurationsöppningen på undersidan av enheten aldrig blir våt.
6. Anslut eller koppla inte ur apparaten med blöta händer.
7. Förvara vid temperatur av -5 till +40°C.
8. Sänk inte ned enheten i vätska; använd den inte i fuktiga utrymmen, till exempel nära ett badkar, en dusch, ett handfat eller annan vattenbehållare.
9. Använd inte enheten utomhus.
10. Undvik att röra vid enheten medan den används.
11. Enheten laddas med en godkänd, skyddsisolerad nätadapter, med en utgångseffekt på 5V, 2.4 A, eller en så kallad powerbank med en utgångseffekt på 5V, s.1. A. Enheten får endast kopplas till en laddningskabel på mindre än tre (3) meter. Användningen av andra typer av laddare är strängt förbjuden. Övervaka nedladdningsprocessen.
12. Se till att din enhet alltid har tillgång till ett WiFi-nätverk och därmed till Internet. Enheten fungerar inte korrekt utan en fungerande internetuppkoppling.
13. Se till att du alltid har låsets ursprungliga nyckel tillgänglig vid möjliga felsituationer.
14. Om du inte är säker på hur du använder enheten på ett säkert sätt, kan be om instruktioner genom att skicka e-post till [support@pindora.fi](mailto:support@pindora.fi).

### Säkerhet - Användar-ID

Den här informationen är till för din säkerhet så att du fäster uppmärksamhet vid viktiga villkor.

#### Du är ansvarig för säker förvaring av dina uppgifter.

Uppgifter såsom användar-ID, lösenord eller lösenord med enheten associerade

PIN-koder får inte avslöjas för någon utomstående.

Förvara dina uppgifter noggrant och delar av dina uppgifter separat från varandra. Försäkra dig regelbundet om att dina uppgifter är säkra. Skydda dina uppgifter så att informationen du skriver in eller finns på skärmen inte är synliga för tredje parter och se till att informationen inte blir tillgänglig för tredje parter.

#### Uppge inte dina uppgifter via telefon eller e-post.

Pindora Oy, polisen eller en myndighet ber aldrig dig om dina uppgifter per telefon eller till exempel per e-post. Så går endast en brottsling tillväga.

Om du överlåter dina uppgifter till en annan person eller applikation, är du ensam ansvarig för all användningen av samtliga uppgifter.

### Allmänt om datasäkerhet

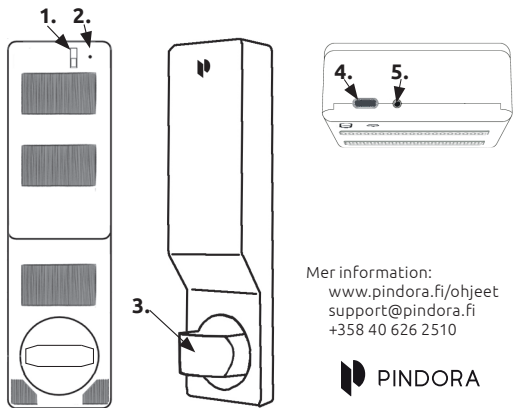
Pindoras system är uppbyggt i enlighet med bästa praxis inom branschen (<https://www.owasp.org>). All kommunikation är alltid krypterad med hjälp av TLS-protokollet (HTTPS). Med systemet associerade tjänster ackrediteras med jämna mellanrum tillsammans med en tredje säkerhetsutredande part. Vid alla frågor relaterade till datasäkerhet kan du kontakta oss på adressen [support@pindora.fi](mailto:support@pindora.fi).

### Föreskrifter

Pindora bör endast användas på dörrar som du har nyttjanderätt till. Administratören av Pindoras kontrollpanel är ansvarig för enhetens användning. Informera omedelbart om förlorade eller ur bruk tagna enheter till [support@pindora.com](mailto:support@pindora.com).

## Enhetens knappar och funktioner

1. Strömbrytare, ON/OFF
2. Återställning av WiFi
3. Vred
4. USB-C-anslutning
5. Märkesljus



Mer information:  
[www.pindora.fi/ohjeet](http://www.pindora.fi/ohjeet)  
[support@pindora.fi](mailto:support@pindora.fi)  
+358 40 626 2510



## Enhetens märkesljus

Märkesljusen används för att indikera enhetens status

### WiFi-relaterade märkesljus

- a. Blått ljus blinkar: Letar efter ett WiFi-nätverk.
- b. Det blå ljuset tänds för ett ögonblick och slocknar: Enheten har upptäckt ett WiFi-nätverk
- c. Blått ljus fortsätter att blinka: Letar efter men hittar inget WiFi-nätverk
- d. Det blå ljuset blinkar, det blå ljuset lyser ett ögonblick varefter rött ljus blinkar: WiFi-nätverk anslutet men WiFi-uppkopplingen kan inte ansluta till internet.
- e. Det blå ljuset blinkar, det blå ljuset lyser ett ögonblick varefter rött och gult ljus blinkar: WiFi-nätverk anslutet men fel lösenord angavs för WiFi-anslutningen.
- f. Det blå ljuset blinkar, det blå ljuset lyser ett ögonblick varefter rött ljus börjar lysa: WiFi- och Internetuppkoppling upprättad, men Pindoras server svarar inte.
- g. Det blå ljuset blinkar och det lila ljuset börjar blinka: Wi-Fi-nätverket som definierades i Pindora-inställningarna kunde inte hittas.

### Strömförsörjningsrelaterade märkesljus

- a. När laddningskabeln är ansluten och rött ljus lyser: Enheten laddas.
- b. När laddningskabeln är ansluten och det gröna ljuset lyser: Enheten är fulladdad.
- c. Det blå ljuset tänds för att indikera att enheten har vaknat, varefter gult ljus blinkar: Låg batterinivå.

## Laddning av enheten

Enheten får endast laddas i en brandsäker miljö och under övervakning. Enheten laddas med en godkänd, skyddsisolerad nätadapter, med en utgångseffekt på 5V, 2.4 A, eller en så kallad powerbank med en utgångseffekt på 5V, s.1. A. Enheten får endast kopplas till en laddningskabel på mindre än tre (3) meter. Användningen av andra typer av laddare är strängt förbjuden. Övervaka laddningsprocessen.

1. Anslut laddningskabeln till enheten och USB-laddaren/powerbanken
2. Om du använder en USB-laddare, anslut den till ett vägguttag.
3. När laddningskabeln är ansluten till enheten och laddningen startar, blinkar den gröna indikatorlampan kort, varefter lampan slocknar. När enheten är fulladdad tänds den gröna indikatorlampan..
4. När laddningskabeln är ansluten till enheten och laddningen startar, blinkar den gröna indikatorlampan kort, varefter lampan slocknar. När enheten är fulladdad tänds den gröna indikatorlampan.

## Säkerhetsinstruktioner

- USB-laddaren / powerbanken bör endast anslutas till enheten för laddning.
- Enheten kan bli varm under laddning. Om batteriet eller enheten överhettas, koppla loss laddningskabeln, om du kan göra det på ett tryggt sätt.
- Ladda enheten i en brandsäker miljö och övervakat, så du upptäcker ett möjligt feltillstånd.
- Ladda inte enheten eller batteriet utan att övervaka hela laddningsprocessen. Utrymmet där enheten laddas bör ha ett brandlarm och brandsläckningsutrustning
- Laddningsplatsens ytor får inte vara brandfarliga. Det får inte finnas brandbelastning i närheten av eller speciellt ovanför batteriet som laddas.
- Ladda inte batteriet i en hylla eller under möbler.
- Ladda inte batterierna vid temperaturer under nollstrecket. Även om batteriet värms upp under laddning skadas det och får förkortad livslängd vid laddning i kyla.
- Övervaka laddningsprocessen.

### Till dörrens öppnande relaterade märkesljus

- a. Grönt ljus blinkar: Pindora öppnar låset.
- b. Grönt ljus lyser: Dörren har öppnats.

### Kontorelaterade märkesljus

- a. Det blå ljuset blinkar, det blå ljuset lyser ett ögonblick, varefter gult ljus lyser:  
Användarkontot är stängt. Du kan kontrollera saken genom att logga in på ditt konto via kontrollpanelen.

### Konfigurationsrelaterade märkesljus

- a. Vitt ljus blinkar: Enheten är i konfigurationsläge.

### Uppvakningsrelaterade märkesljus

- a. Blått ljus blinkar: Enheten har vaknat upp från viloläge.

### Alarm

- a. Rött och vitt ljus blinkar:  
Alarm utfärdat, specificerat i kontrollpanelen.

### Annat feltillstånd

- a. Rött, grönt, gult och vitt ljus blinkar: Annat fel, kontakta [support@pindora.fi](mailto:support@pindora.fi)

## Underhåll och rengöring

Rengör vid behov enheten med en torr trasa.

## Återvinning

Produkten bör inte kasseras tillsammans med hushållsavfall. Följ lokala föreskrifter gällande avfallshantering och för en ur bruk tagen enhet till en uppsamlingsplats för elektroniskt avfall. Återvinn din produkt med hjälp av lokala återvinningssystem eller kontakta försäljningsstället. Produkten återvinns på ett ansvarsfullt sätt på försäljningsstället.

## Tekniska specifikationer

Mått: 222 x 28 x 62 mm

Vikt: cirka 300 g

Användningstemperatur: -5...+40°C

Laddning av enheten: 5V, 2.1 - 2.4A

Reservdelar och produktsupport: [support@pindora.fi](mailto:support@pindora.fi)



## Återställ enhetens WiFi-inställningar

1. Placera enheten på ett bord.
2. Aktivera strömbrytarens ON-läge.
3. Försätt enheten i inställningsläge genom att trycka in spiken i WiFi:ns återställningsöppning.  
När enheten har försatts i återställningsläge blinkar ett vitt ljus.
4. Anslut dig med hjälp av din mobiltelefon till WiFi-nätverket Pindora, lösenord: 12345678.
5. Navigera med mobiltelefonens webbläsare till adressen <http://192.168.4.1>, varvid konfigurationssidan för WiFi-nätverk visas på skärmen.
6. Välj ditt WiFi-nätverk från menyn och ange dess lösenord. Klicka på "Spara".
7. Följ instruktionerna på skärmen.

Se instruktionsvideo: <https://www.pindora.fi/ohjeet/1>